



## Scheda informativa sulle specie

### *Vespertilio murinus*

#### Serotino bicolore

Sérotine bicolore  
Zweifarbflodermas  
Serotin d'argent  
Parti-coloured bat

#### Caratteristiche

Apertura alare: 27-31 cm  
Peso: 8-18 g  
Età massima: 12 anni  
Piccoli per anno: 1-3,  
per lo più 2

#### Statuto

Protezione: protetto secondo LPN  
Lista Rossa: VU (vulnerabile)  
Priorità nazionale: I (molto elevata)  
Altro: Specie bersaglio della foresta,  
Specie bersaglio bosco rado

**Sinergie:** [Nottola comune](#), [Nottola di Leisler](#), [Pipistrello di Nathusius](#), [Serotino comune](#)



Ján Svetlík/flickr.com (CC BY-NC-ND 2.0)



Presenza soprattutto a basse quote

Ray Swi-hymn/flickr.com (CC BY-SA 2.0)

### Utilizzo dell'habitat

#### Rifugi

In estate si rifugia in sottotetti, fessure nelle facciate, camini, cassette per pipistrelli o dietro i rivestimenti delle pareti. Raramente anche nelle cavità degli alberi. I rifugi si trovano di solito a un'altezza elevata dal suolo e hanno un accesso libero. A differenza della maggior parte delle altre specie, anche i maschi formano colonie. Le colonie di riproduzione e le colonie di maschi possono comprendere diverse centinaia di individui. I rifugi invernali sono poco conosciuti, ma è probabile che si trovino soprattutto negli edifici (vedi rifugi estivi) e nelle fessure rocciose.

#### Habitat di caccia

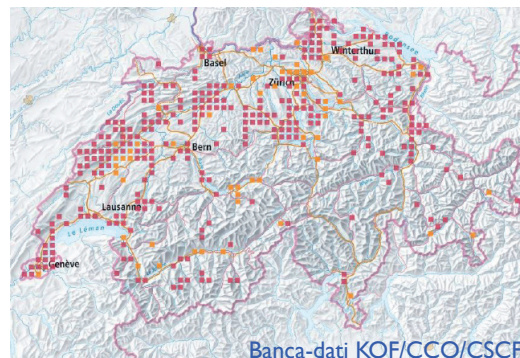
L'attività di caccia è influenzata dalla presenza di sciami di zanzare, tricoteri e efemeroteri. Le aree di caccia sono spesso situate in prossimità di specchi d'acqua naturali e produttivi. Caccia principalmente nello spazio aereo aperto fino a 40 metri dal suolo. Dimensioni delle aree di caccia: 1000-10.000 ha. Gli ambienti di caccia possono trovarsi a più di 15 km di distanza dal rifugio.

#### Corridoi di volo

Frequentando gli spazi aperti e avendo un volo molto rapido, non dipende da corridoi di volo in senso stretto. Tuttavia, essendo localmente una specie migratrice, i corridoi di migrazione sovraregionali sono di grande importanza. A seconda della popolazione, le distanze tra i rifugi estivi e invernali possono superare gli 800 km.

### Distribuzione

Distribuzione frammentata in tutta la Svizzera, raro a Sud delle Alpi. Le rare colonie di riproduzione si trovano principalmente vicino a grandi specchi d'acqua planiziali, le colonie di maschi fino a oltre 1000 metri di altitudine.



## Minacce

- Perdita di rifugi a causa di risanamenti di edifici non accompagnati da uno specialista di chiroterri: ristrutturazioni, risanamenti energetici, chiusura dei punti di involo, impiego di preservanti del legno tossici.
- Diminuzione dell'offerta alimentare a causa delle diffuse misure di controllo delle zanzare negli specchi d'acqua (*Bacillus thuringiensis*).
- Collisioni con pale eoliche.
- Aumento significativo della mortalità a causa dei gatti domestici.

## Misure

- Misure di protezione e promozione indicate. Moderatamente dipendente da interventi di conservazione. Monitorare i rifugi di riproduzione. Elaborare piani d'azione cantonali e ridurre le lacune conoscitive in particolare per quanto riguarda l'utilizzo dell'habitat delle colonie. Per qualsiasi misura coinvolgere un [centro di coordinamento regionale per la protezione dei pipistrelli](#).

## Rifugi

Rafforzare la protezione dei rifugi di riproduzione e di maschi negli edifici (inserimento nella pianificazione territoriale). Proteggere i rifugi e i punti di involo dai gatti domestici.

## Habitat di caccia

Ridurre l'uso di pesticidi (per es. il *Bacillus thuringiensis*) negli specchi d'acqua, nei giardini privati e in agricoltura. Rivitalizzazione o rinaturazione delle zone ripariali dei grandi specchi d'acqua stagnanti e a scorrimento lento. Considerare la specie nella pianificazione e realizzazione di progetti di parchi eolici.

## Corridoi di volo

Protezione dei corridoi di migrazione a livello sovraregionale (internazionale). Considerare questi corridoi nei progetti di parchi eolici.



Ambiente di caccia: zone umide



Minaccia: turbine eoliche

## Letteratura

Bohnenstengel et al. (2014). [Lista Rossa Pipistrelli, stato 2011](#). Pratica ambientale 1412.

Dietz et al. (2015). [Pipistrelli d'Europa](#). Ricca Editore, Roma.

Krättli et al. (2012). [Konzept Artenförderung Fledermäuse 2013-2020](#). Schweizerische Koordinationsstelle für Fledermausschutz.

Rodrigues et al. (2016):. [Leitfaden für die Berücksichtigung von Fledermäusen bei Windenergieprojekten](#). UNEP/EUROBATS, Bonn.

## Links

[fledermausschutz.ch](http://fledermausschutz.ch)

[institutions.ville-geneve.ch/fr/cco](http://institutions.ville-geneve.ch/fr/cco)

[pipistrelliticino.ch](http://pipistrelliticino.ch)