



Scheda informativa sulle specie

Plecotus auritus

Orecchione comune

Oreillard brun
Braunes Langohr
Ureglia gronda brina
Brown long-eared bat

Caratteristiche

Apertura alare: 24-29 cm
Peso: 6-12 g
Età massima: >30 anni
Piccoli per anno: 1

Statuto

Protezione: protetto secondo LPN
Lista Rossa: VU (vulnerabile)
Priorità nazionale: I (molto elevata)
Altro: Specie bersaglio della foresta,
Specie bersaglio bosco rado

Sinergie: [Vespertilio maggiore](#), [Orecchione meridionale](#) e [Orecchione alpino](#), [Rinolofa maggiore](#), [Rinolofa minore](#), [Vespertilio mustacchino](#)



Rifugio in un solaio

Utilizzo dell'habitat

Rifugi

In estate durante il giorno utilizza solai e altre parti di edifici, dove le femmine allevano i loro piccoli in colonie di 10-30, ma a volte anche oltre 50 individui. I maschi possono trovarsi negli stessi rifugi. Oltre agli edifici, sono utilizzate anche le cavità degli alberi e le cassette per pipistrelli. Gli animali non riproduttivi possono frequentare tutto l'anno anche rifugi sotterranei come grotte. Rifugi invernali principalmente in grotte e gallerie.

Habitat di caccia

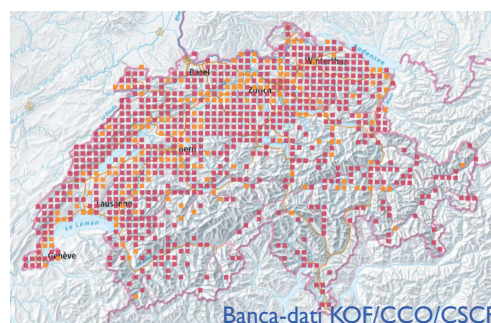
Caccia principalmente vicino agli alberi e all'interno delle chiome, per esempio in boschi, parchi o frutteti ad alto fusto. Si nutre soprattutto di falene, ma anche di coleotteri e tipulidi. Gli ambienti di caccia sono solitamente vicini al rifugio, ma possono trovarsi anche a 8 km di distanza. Dimensioni delle aree di caccia: 1-10 ha.

Corridoi di volo

Specie fortemente legata alla presenza di strutture, soprattutto nelle aree con maggiore inquinamento luminoso. Spostamenti principalmente lungo margini boschivi, siepi, corsi d'acqua o corridoi bui attraverso le aree urbane. Le distanze tra i rifugi estivi e invernali superano raramente i 10 km.

Distribuzione

In Svizzera presente quasi ovunque a basse quote, ma evoluzione delle popolazioni chiaramente negativa, soprattutto sull'Altopiano. I rifugi si trovano per lo più al di sotto dei 1000 m. Distribuzione fortemente dipendente dalla presenza di foreste e da paesaggi agricoli ben strutturati.



Minacce

- Perdita di rifugi a causa di risanamenti di edifici non accompagnati da uno specialista di chiroterteri: ristrutturazioni, risanamenti energetici, chiusura dei punti di involo, impiego di preservanti del legno tossici.
- Perdita di rifugi a causa dell'abbattimento di vecchi alberi nei parchi ma anche nei boschi.
- Perdita di energia durante il letargo dovuta al disturbo causato dal turismo in grotta.
- Perdita/frammentazione dell'habitat a causa dell'inquinamento luminoso nelle aree urbane (rifugi e corridoi di volo) e della banalizzazione del paesaggio, dell'inquinamento acustico e della costruzione di infrastrutture negli ambienti di caccia.

Misure

Marcatamente dipendente da misure di conservazione. Misure di protezione e promozione necessarie. Monitoraggio dei rifugi di riproduzione, dei rifugi invernali e dei siti di accoppiamento (swarming), sviluppo di piani d'azione cantonali e riduzione delle lacune conoscitive, soprattutto per quanto riguarda i corridoi di volo e gli ambienti di caccia. Proseguire e ampliare il programma nazionale di protezione e monitoraggio degli Orecchioni. Per qualsiasi misura il coinvolgimento di un [centro di coordinamento regionale per la protezione dei pipistrelli](#) è obbligatorio.

Rifugi

Rafforzare la protezione dei rifugi di riproduzione (inserimento nella pianificazione territoriale). Continuare la sorveglianza dei rifugi con volontari. Includere nella protezione l'ambiente circostante i rifugi, soprattutto per quanto riguarda l'inquinamento luminoso. Rinunciare all'illuminazione delle facciate degli edifici che ospitano rifugi durante l'estate. Favorire la presenza di legno vecchio e morto in piedi nelle foreste, nei parchi e nei giardini. Proteggere i rifugi invernali nelle grotte, limitandone l'accesso durante i mesi invernali.

Habitat di caccia

Protezione e promozione di frutteti ad alto fusto, boschetti e grandi alberi singoli. Evitare l'inquinamento luminoso negli habitat di caccia potenziali. Evitare l'uso di pesticidi nella selvicoltura e nei frutteti.

Corridoi di volo

Rilevamento e protezione rigorosa tramite inserimento nella pianificazione territoriale dei corridoi di volo bui tra i rifugi e gli habitat di caccia. Verificare e, se necessario, ottimizzare l'illuminazione e la strutturazione dei corridoi di volo in prossimità dei rifugi. Sinergie con altre specie bersaglio per la creazione di un'infrastruttura ecologica negli abitati (soprattutto corridoi bui).



Letteratura

Bohnenstengel et al. (2014). [Lista Rossa Pipistrelli, stato 2011](#). Pratica ambientale 1412.

Dietz et al. (2015). [Pipistrelli d'Europa](#). Ricca Editore, Roma.

Krättli et al. (2012). [Konzept Artenförderung Fledermäuse 2013-2020](#). Schweizerische Koordinationsstelle für Fledermausschutz.

Voigt et al. (2019). [Leitfaden für die Berücksichtigung von Fledermäusen bei Beleuchtungsprojekten](#). UNEP/EUROBATS, Bonn.

Links

fledermausschutz.ch
[institutions.ville-geneve.ch/fr/cco/
pipistrelliticino.ch](http://institutions.ville-geneve.ch/fr/cco/pipistrelliticino.ch)