



Scheda informativa sulle specie

Plecotus austriacus

Orecchione meridionale

Oreillard gris
Graues Langohr
Ureglia gronda grischa
Grey long-eared bat

Caratteristiche

Apertura alare: 25-30 cm
Peso: 6-10 g
Età massima: >25 anni
Piccoli per anno: 1

Statuto

Protezione: protetto secondo LPN
Lista Rossa: CR (in pericolo d'estinzione)
Priorità nazionale: I (molto elevata)
Altro: Specie bersaglio della foresta,
Specie bersaglio bosco rado

Sinergie: [Vespertilio maggiore](#), [Orecchione comune](#), [Orecchione alpino](#), [Rinolofa maggiore](#), [Rinolofa minore](#), [Serotino comune](#)



Rifugio in un solaio

Utilizzo dell'habitat

Rifugi

Si rifugia quasi esclusivamente all'interno di edifici e spesso durante tutto l'anno. In estate utilizza solai e altre parti di edifici, dove le femmine allevano i piccoli in colonie di meno di 20, ma in rari casi di oltre 60 individui. I maschi possono utilizzare gli stessi rifugi. Nessuna segnalazione di rifugi in alberi o grotte. In inverno si trova soprattutto in fessure nei muri e nelle cantine, ma anche negli stessi luoghi utilizzati d'estate.

Habitat di caccia

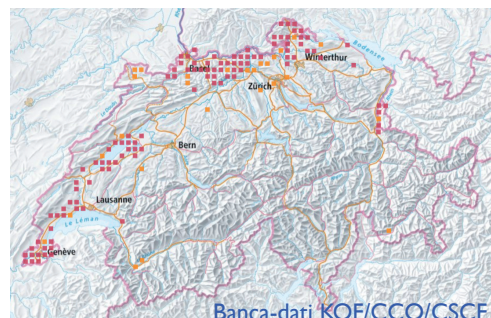
Caccia in zone aperte estensive e ricche di specie, volando appena sopra la vegetazione, sopra le cime degli alberi o lungo strutture verticali. Dimensioni delle aree di caccia: 10-100 ha. Si nutre principalmente di falene, ma stagionalmente anche di piccoli coleotteri volanti delle dimensioni di Maggiolini. Gli ambienti di caccia distano in genere meno di 5 km dal rifugio.

Corridoi di volo

Specie fortemente legata alla presenza di strutture, soprattutto nelle aree con maggiore inquinamento luminoso. Spostamenti principalmente lungo margini boschivi, siepi, corsi d'acqua o corridoi bui attraverso le aree urbane. La distanza tra i rifugi estivi e invernali è di solito molto breve (da zero a pochi chilometri).

Distribuzione

In Svizzera, ancora presente quasi esclusivamente lungo l'arco del Giura e le sue propaggini. La specie è scomparsa dall'Altopiano decenni fa. La sua presenza dipende dalla disponibilità di ampi prati fioriti ben interconnessi in località temperate e da siti di rifugio adatti.



Minacce

- Perdita di rifugi a causa di risanamenti di edifici non accompagnati da uno specialista di chiroterri: ristrutturazioni, risanamenti energetici, chiusura dei punti di involo, impiego di preservanti del legno tossici.
 - Perdita di rifugi invernali in cantine umide (ristrutturazioni e chiusura di ingressi).
 - Perdita/frammentazione dell'habitat a causa dell'inquinamento luminoso (rifugi e corridoi di volo) nelle aree urbane, della banalizzazione del paesaggio, dell'intensificazione e della lotta agli insetti (Maggiolini) in agricoltura.
- Se non si arresta la tendenza attuale, l'Orecchione meridionale rischia l'estinzione in Svizzera nei prossimi decenni.

Misure

Fortemente dipendente da interventi di conservazione. Sono necessarie misure di protezione e promozione. Sviluppo di piani d'azione cantonali e riduzione delle lacune conoscitive sull'utilizzo dell'habitat. Proseguire e ampliare il programma nazionale di protezione e monitoraggio degli Orecchioni. Per qualsiasi misura il coinvolgimento di un [centro di coordinamento regionale per la protezione dei pipistrelli](#) è obbligatorio.

Rifugi

Rafforzare la protezione dei rifugi di riproduzione (inserimento nella pianificazione territoriale). Chiarire la funzionalità dei rifugi non ancora definiti. Includere nella protezione l'ambiente circostante i rifugi, soprattutto per quanto riguarda l'inquinamento luminoso, l'interconnessione e gli ambienti di caccia. Rinunciare durante tutto l'anno all'illuminazione delle facciate degli edifici che ospitano rifugi. Protezione dei rifugi invernali (fessure in ponti e muri e cantine umide) e salvaguardia della loro accessibilità.

Habitat di caccia

Protezione e promozione di aree agricole estensive con siepi, frutteti ad alto fusto, prati magri e maggese fioriti. Promozione della diversità floristica e degli insetti. Evitare l'inquinamento luminoso negli habitat di caccia potenziali. Evitare l'uso di insetticidi in agricoltura.

Corridoi di volo

Rilevamento e protezione rigorosa tramite inserimento nella pianificazione territoriale dei corridoi di volo bui tra i rifugi e gli habitat di caccia. Verificare e, se necessario, ottimizzare l'illuminazione e la strutturazione dei corridoi di volo in prossimità dei rifugi. Sinergie con altre specie bersaglio per la creazione di un'infrastruttura ecologica negli abitati (soprattutto corridoi bui).



Esempio negativo: illuminazione di un edificio che ospita un rifugio



Ambiente di caccia: prato fiorito ricco di specie

Letteratura

Bohnenstengel et al. (2014). [Lista Rossa Pipistrelli, stato 2011](#). Pratica ambientale 1412.

Dietz et al. (2015). [Pipistrelli d'Europa](#). Ricca Editore, Roma.

Krättli et al. (2012). [Konzept Artenförderung Fledermäuse 2013-2020](#). Schweizerische Koordinationsstelle für Fledermausschutz.

Voigt et al. (2019). [Leitfaden für die Berücksichtigung von Fledermäusen bei Beleuchtungsprojekten](#). UNEP/EUROBATS, Bonn.

Links

fledermausschutz.ch

institutions.ville-geneve.ch/fr/cco/

pipistrelliticino.ch