



Scheda informativa sulle specie

Eptesicus serotinus

Serotino comune

Sérotine commune
Breitflügelfledermaus
Serotin da l'ala lada
Serotine bat

Caratteristiche

Apertura alare: 31-38 cm
Peso: 22-35 g
Età massima: 24 anni
Piccoli per anno: 1

Statuto

Protezione: protetto secondo LPN
Lista Rossa: VU (vulnerabile)
Priorità nazionale: I (molto elevata)
Altro: Specie bersaglio della foresta,
Specie bersaglio bosco rado

Sinergie: [Vespertilio maggiore](#), [Orecchione meridionale](#), [Rinolofa maggiore](#), [Serotino bicolore](#)



Rifugio in edificio

Utilizzo dell'habitat

Rifugi

Durante l'estate si rifugia negli edifici, per esempio nei solai, nei cassonetti delle tapparelle, nei sottotetti e dietro i rivestimenti delle pareti. Può utilizzare pure anfratti rocciosi. Le colonie di riproduzione contano 10-50 femmine, a volte più di 100. I rifugi invernali sono poco conosciuti, ma animali in letargo sono stati osservati nelle medesime tipologie dei rifugi estivi, nonché in grotte e gallerie. I rifugi estivi e invernali sono di solito situati vicini.

Habitat di caccia

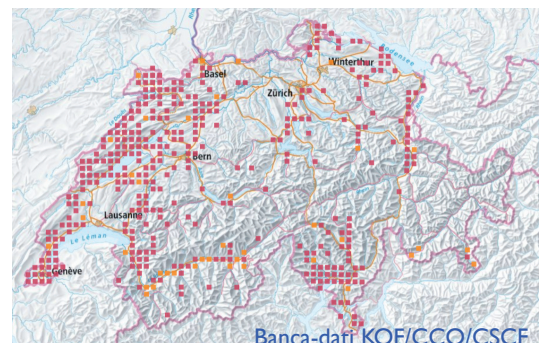
Predilige paesaggi diversificati e riccamente strutturati con prati estensivi, pascoli, frutteti, siepi e alberi radi. Caccia anche al di sopra delle chiome di foreste estese, in parchi e giardini semi-naturali come pure attorno a grandi alberi. Gli habitat di caccia distano di solito meno di 5 km dal rifugio, a volte però anche più di 10 km.

Corridoi di volo

Di solito raggiunge gli ambienti di caccia seguendo un percorso diretto e sembra essere relativamente poco sensibile alla luce. Può però anche seguire strutture guida come siepi o filari di alberi.

Distribuzione

Le densità più elevate di rifugi di riproduzione si registrano nelle regioni calde del Ticino, della Valle del Reno, del Giura e del Lago di Costanza ma si riproduce anche in altre regioni. Manca da molte zone dell'Altopiano e delle Prealpi. In Svizzera la maggior parte delle osservazioni proviene da quote situate al di sotto dei 1000 m.s.l.m.



Banca-dati KOF/CCO/CSCF

Minacce

- Perdita di rifugi a causa di risanamenti di edifici non accompagnati da uno specialista di chiroteri: ristrutturazioni, risanamenti energetici, chiusura dei punti di involo, impiego di preservanti del legno tossici.
- Disturbo durante il letargo.
- Carezza alimentare a causa della banalizzazione del paesaggio, dell'intensificazione dell'agricoltura e della selvicoltura e della lotta agli insetti nocivi nelle zone agricole e nei boschi.

Misure

Dipendente da interventi di conservazione. Misure di protezione e promozione necessarie. Monitoraggio dei rifugi di riproduzione, dei rifugi invernali e dei siti di accoppiamento (swarming), sviluppo di piani d'azione cantonali e riduzione delle lacune conoscitive per quanto riguarda i rifugi. Per qualsiasi misura il coinvolgimento di un [centro di coordinamento regionale per la protezione dei pipistrelli](#) è obbligatorio.

Rifugi

Proteggere tutti i rifugi di riproduzione (inserimento nella pianificazione territoriale). Limitare al minimo indispensabile le modifiche strutturali dei rifugi, anche al di fuori della stagione riproduttiva. Includere nella protezione l'ambiente circostante soprattutto per quanto riguarda l'interconnessione degli ambienti e la conservazione di habitat di caccia idonei. Proteggere i rifugi invernali conosciuti.

Habitat di caccia

Protezione e promozione di paesaggi gestiti in modo estensivo e riccamente strutturati con frutteti ad alto fusto, prati magri, maggese fioriti, boschi aperti, ecc. Promozione della presenza di insetti di grandi dimensioni come scarabei stercorari, Maggiolini, Giugnolini, Grillitalpa, cimici ecc. Evitare l'uso di insetticidi in agricoltura e selvicoltura.

Corridoi di volo

Riduzione dell'inquinamento luminoso. Sinergie con altre specie bersaglio per la creazione di un'infrastruttura ecologica negli abitati (soprattutto corridoi bui).



Maggolino: la preda preferita del Serotino



Ambiente di caccia diversificato

Letteratura

Bohnenstengel et al. (2014). [Lista Rossa Pipistrelli, stato 2011](#). Pratica ambientale 1412.

Dietz et al. (2015). [Pipistrelli d'Europa](#). Ricca Editore, Roma.

Krättli et al. (2012). [Konzept Artenförderung Fledermäuse 2013-2020](#). Schweizerische Koordinationsstelle für Fledermausschutz.

Mitchell-Jones et al. (2007). [Schutz und Management unterirdischer Lebensstätten für Fledermäuse](#). UNEP/EUROBATS, Bonn.

Links

fledermausschutz.ch

institutions.ville-geneve.ch/fr/cco/

pipistrelliticino.ch